



**Муниципальное бюджетное общеобразовательное учреждение
«Краснохолмская средняя общеобразовательная школа № 1»**

**ПРОГРАММА
по работе с «трудными» детьми
«ШАГ НАВСТРЕЧУ»**

г. Красный Холм



Паспорт программы

Название программы	Программа по работе с «трудными» детьми «Шаг навстречу»
Основание для разработки программы	<ul style="list-style-type: none">– Закон Российской Федерации «Об образовании» от 29.12.2012 № 273-ФЗ;– Закон Российской Федерации «Об основах системы профилактики безнадзорности и правонарушений несовершеннолетних» от 24.06.1999 « 120-ФЗ;– Конвенция ООН о правах ребенка.
Цель и задачи программы	<p>Цель программы: Профилактика и коррекция негативных явлений в сфере поведения, деятельности и отношений детей с окружающими.</p> <p>Задачи: Помочь детям и подросткам справиться с проблемами в поведении и межличностном общении; Способствовать формированию у детей и подростков “здоровых” моделей образа жизни, предоставляющих возможности для реализации личностного потенциала; Способствовать повышению психолого-педагогической компетентности взрослых (родителей, педагогов и всех работников школы); Предупреждать и разрешать конфликтные ситуации в школе.</p>
Сроки и этапы реализации	2023-2024 учебный год Подготовительный этап - август Основной этап - сентябрь – май Аналитический этап – июнь
Основные направления деятельности (проекты)	<ul style="list-style-type: none">– «УЧЕНИК»– «СЕМЬЯ»– «ПЕДАГОГ»
Ожидаемые результаты	Ожидаемые результаты: <ul style="list-style-type: none">– снижение количества учащихся – правонарушителей;– введение учащихся в контекст культуры поведения;– уменьшение количества конфликтных ситуаций в семье и школе;– повышение социальной активности учащихся;– повышение психолого – педагогической компетентности взрослых при общении и работе с трудными детьми.

Введение

Воспитание и перевоспитание трудных детей и подростков является одной из многочисленных проблем, выдвинутых изменениями, происходящими сегодня в нашем обществе. Актуальность ее заключается в том, что с каждым годом отмечается рост детской преступности, наркомании, прослеживается тенденция к росту числа детей с отклоняющимся поведением. К сожалению, происходящие в стране социально-экономические катаклизмы ослабили воспитательную функцию большинства семей, поэтому без целенаправленного педагогического воздействия результат стихийного формирования личности и поведения ребенка и подростка непредсказуем. Поэтому школа сегодня должна по-настоящему взглянуть на свои задачи и возможности.

Проблема трудновоспитуемости, отклоняющегося поведения нашла отражение в отечественной психологической литературе, в работе многих ученых. Но до сих пор отечественной педагогике и психологии отсутствует общепринятый термин, который единообразно обозначал бы человеческую деятельность, не соответствующую социальным нормам.

Детей, чье воспитание вызывает особые трудности, различные авторы называют по-разному: «педагогически запущенными», «социально запущенными», «социально незащищенными», с «отклоняющимся поведением», «трудновоспитуемыми», «дезадаптированными», «социально заброшенными», с «девиантным поведением» с «делинквентным поведением» с «асоциальным поведением, с «антиобщественным поведением» и т.п. Общим является лишь то, что всех вышеперечисленных детей авторы относят к категории «трудных».

Педагогически запущенные дети – это здоровые, потенциально полноценные, но недостаточно воспитанные, обученные и развитые дети. Следствием этого нарушения являются недостатки, пробелы, отклонения в деятельности, поведении, общении. Они отчуждаются от школы, но референтность (значимость) семьи педагогически запущенными детьми не утрачивается.

Социально запущенные дети отчуждаются не только от школы, но и от семьи. Они усваивают искаженные ценностно-нормативные представления и криминальный опыт в асоциальных подростковых компаниях и группировках.

Социально незащищенными называют детей и подростков, находящихся в критической ситуации или в неблагоприятных условиях для жизни. Социальная незащищенность возникает в результате действий различных факторов риска: экономических (низкий уровень жизни), экологических (неблагоприятная среда обитания), медицинских (болезни, отклонение в развитии, алкоголизм, наркомания и т.д.), психологических (конфликтность отношений в группах, социальная и педагогическая запущенность, деформированность мотивации), криминогенных (влияние преступных групп) и др.

Девиантное поведение – это поступки (действия индивида), не соответствующее ожиданиям и нормам, которые фактически сложились или официально установлены в данном обществе.



Делинквентное (англ. «провинность») **поведение** – это девиантное поведение, выходящее за пределы несоответствия социокультурным нормам и ожиданиям в область противоправных действий, это психическая готовность к правонарушению, повторяющиеся асоциальные по своей направленности поступки и действия, формирование отрицательно ориентированных личностных установок.

Дезадаптация – это несоответствие социопсихологического и психофизиологического статуса ребенка требованиям новой социальной ситуации – школьного обучения, т.е. нарушение успеваемости, поведения, межличностных взаимодействий учащегося в общеобразовательной школе.

Антиобщественное поведение – различают три вида: аморальное – нарушение норм морали и правил человеческого общения; противоправное – не уголовно наказуемое правонарушение; преступное – нарушение уголовно-правовых норм.

Следует отметить, что эти понятия, по существу, отражают особенности одного и того же явления, но с различных сторон.

Трудновоспитуемость предполагает ту или иную степень сопротивления ребенка целенаправленным педагогическим воздействиям, его неспособность или нежелание адекватно реагировать на них. Трудновоспитуемость может быть вызвана самыми различными причинами, включая педагогические просчеты воспитателей, родителей, дефекты психологического и социального развития, особенности характера, темперамента, другие личностные характеристики учащихся, затрудняющие их социальную адаптацию, усвоение учебных программ и социальных норм.

Поэтому для решения проблемы необходимо систематизировать проводившуюся ранее работу, разработать оптимальную систему работы, которая бы позволила не подгонять ребёнка под шаблоны требований, а вносить коррективы в его поведение, способствовать саморазвитию личности ученика, признавать за каждым право выбора собственного пути.

Актуальность программы

Наш некогда процветающий поселок превратился в экономически нестабильный, бесперспективный, у большинства людей уже развился социальный пессимизм. Это одна из причин социальной нестабильности поселка, снижения нравственных устоев в семье, в молодежной и подростковой среде. Увеличилось количество малообеспеченных семей, стало больше неблагополучных семей. Ухудшается психологический климат и в устойчивых семьях. Главная причина – отсутствие средств к нормальному существованию, угроза безработицы, неполноценное питание, рост цен на продукты питания, услуги. Резкое увеличение стрессовых ситуаций сказывается на детях. Отсутствие в семьях заботы, семейное неблагополучие является предпосылкой разных деформаций процесса социализации личности ребенка. Это сказывается на обучении и поведении ребенка в школе: грубые нарушения правил поведения в школе, дисциплины на уроках, отсутствие на уроках без уважительной причины.





Из мониторинга движения социального паспорта школы видно, что количество обучающихся с каждым годом уменьшается, но процент трудных детей входящих в «группу риска» остается неизменным.

Статистические данные о трудных детях

№	Показатели	2020-2021		2021-2022		2022-2023	
		I полугодие	II полугодие	I полугодие	II полугодие	I полугодие	II полугодие
1.	Всего учащихся	387	394	392	390	391	389
2.	Всего трудных детей	14	26	11	23	19	28
3.	Поставлено на учет	3	6	1	3	1	6
4.	Снято с учета	1	2		2	1	1

Поэтому возникла потребность в разработке и реализации программы по работе с «трудными детьми». Легче сделать все возможное, чтобы ребенок не попал «на улицу», чем вернуть его «с улицы» к нормальной жизни.

Имеется ряд затруднений и проблем, которые необходимо решать для повышения эффективности работы в данном направлении. Это:

- ▼ Недостаточная готовность учителей к работе с трудными детьми;
- ▼ Недостаточное количество качественных рабочих, профилактических программ, которые могут быть использованы в образовательном процессе при работе с трудными детьми;
- ▼ Отсутствие тесной связи с организациями дополнительного образования (молодежный центр, спортивный комплекс, культурный центр);
- ▼ Недостаточное количество объединений дополнительного образования для начального и старшего звена.



Содержание программы

Программа «Шаг навстречу» по работе с «трудными детьми» рассчитана на 2 года. Новые направления работы будут вестись через реализацию 3 основных проектов:

- ▼ «Ученик»;
- ▼ «Семья»;
- ▼ «Педагог».

Основная цель программы: Профилактика и коррекция негативных явлений в сфере поведения, деятельности и отношений детей с окружающими.

Задачи:

1. Помочь детям и подросткам справиться с проблемами в поведении и межличностном общении;
2. Способствовать формированию у детей и подростков “здоровых” моделей образа жизни, предоставляющих возможности для реализации личностного потенциала;
3. Способствовать повышению психолого-педагогической компетентности взрослых (родителей, педагогов и всех работников школы);
4. Предупреждать и разрешать конфликтные ситуации в школе;

Система работы с «трудными детьми» из «группы риска» должна опираться на следующие принципы:



- ▼ **доступность** – возможность получения помощи для всех нуждающихся в ней;
- ▼ **своевременность** – включение в работу «трудных» детей на самых ранних стадиях; **индивидуализация** – индивидуальный подход, где следует учитывать: уровень интеллекта, показатели здоровья, образовательный уровень, особенности личности, социальное положение;
- ▼ **комплексность** – психологическое изучение личности и коррекция, подъем образовательного уровня, восстановление социального статуса;
- ▼ **эффективность** – ближайшая, отдаленная, восстановление личности ребенка и активное включение в жизнь;
- ▼ **преемственность** – единая программа, этапность, непрерывность, обратная связь;
- ▼ **оперативность** – быстрое разрешение или профилактика проблем и противоречий в коллективе школы, у данной личности.

Возрастной подход к организации работы

Младший школьный возраст

В младшем школьном возрасте проявляются следствия неправильного семейного и детского воспитателя. Дети не умеют играть со сверстниками, общаться с ними, управлять собой, трудиться сообща, старательно выполнять работу. Отсюда – неудачи в игре, трудовых действиях, неуверенность в себе, обидчивость, упрямство; капризность, грубость, несдержанность, вялость, инертность.

Очень важно на данном этапе выявить детей, отстающих в развитии, с трудным характером, педагогически запущенных, слабо подготовленных к школе. Обратиться



внимание на сложность усвоения нового режима жизни и деятельности, специфику взаимоотношений с учителем, изменение отношений с семьей, затруднения в учебной деятельности и выполнении домашних заданий.

Научить самостоятельно готовить уроки, преодолевать трудности, знать «что такое хорошо и что такое плохо». Создавая «ситуацию успеха», вовлекать в интересующую ребенка деятельность (игру, труд, учебу, досуг), обучая правильно относиться к неудачам, исправлять ошибки, уважать товарищей и взрослых, учить прощать друг другу слабости и недостатки. Ребенок не должен чувствовать своей отсталости, необходимо снять «синдром неудачника». **Средний школьный возраст**

В подростковом возрасте трудновоспитуемость стимулируется не только отставанием в психическом развитии, но и недостаточным жизненным опытом. Подростки копируют поведение взрослых, несамостоятельны, преждевременно взрослеют. Так возникают недостатки поведения: грубость, невыдержанность, драчливость, заносчивость, негативное отношение к учебе, конфликты с окружающими.


Неадекватные возрастным особенностям школьников воспитательные воздействия вызывают у них сопротивление, накапливается отрицательный опыт, что усугубляет личностные недостатки.

Необходимо подчеркивать взрослость подростка, его ответственность за себя и свою деятельность, учить различать истинную и ложную красоту человека, воспитывать невосприимчивость к отрицательному поступку, формировать коллективизм и предупреждать эгоистичность, формируя адекватную самооценку. Чрезвычайно важно правильно подобрать поручения в классе с учетом интересов ребенка и сообщества сверстников. Подростковая лень – особый объект внимания воспитателя, которая обесценивает многие положительные качества личности и ярче подчеркивает непослушание, нечестность, недисциплинированность, грубость: необходимо помочь подобрать ребенку интересное дело, сосредоточиться на нем, проявить настойчивость и организованность. Создание ситуации успеха в учебном процессе, организация оценочной деятельности, предупреждение невротических расстройств и патологических влечений – вот заботы воспитателя в работе с подростковом «трудным» детством.

Старший школьный возраст

Старшие подростки, взрослея, тянутся к самостоятельности. Но социального опыта, многих практических умений, необходимых сил и способностей еще нет. Назревает конфликт между пониманием норм поведения их выполнением, чувствами и разумом, планами и возможностями. Разрыв между познанием мира и самопознанием лишает ребенка возможности саморегуляции и самовоспитания. Интересы гаснут, безответственность преобладает, праздный образ жизни торжествует.

Необходимо общение в микрогруппах ближайшего окружения, деятельность, направленная на самопознание и самоопределение, формирование потребности в постоянном самовоспитании, активное приобщение к труду для личных и общественных целей. Главное условие для этого – высокая культура общения и педагогический такт учителя, долготерпение и вера в силы подростка.



Методы и формы работы:

- ✓ Беседа;
- ✓ Наблюдение;
- ✓ Тестирование;
- ✓ Анкетирование;
- ✓ Анализ;
- ✓ Семинар;
- ✓ Консультирование;
- ✓ Тренинг;
- ✓ Индивидуальная работа;
- ✓ Групповая работа.

Приемы индивидуального воздействия

Мобилизация внутренних сил на выполнение задания:

- ▼ раскрыть его возможности, умения;
- ▼ убедить в необходимости предстоящей работы;
- ▼ раскрыть перспективы его усилий;
- ▼ определить содержание конкретных видов труда **Активизация волевой установки:**

- ▼ глубокая мотивировка целей;
- ▼ разработка правил повседневного эффективного труда **Одобрение первых успехов в деятельности:**

- ▼ некоторое завышение оценок положительных результатов деятельности подростка;
- ▼ ситуация успеха

Щажение самолюбия:

- ▼ подготовка специальных заданий;
- ▼ отдельное опрашивание;
- ▼ сообщение классу только положительных результатов его работы

Подчеркивание неизбежности выполнения задания:



- ▼ точное указание ученику, что делать, когда прийти на консультацию, когда отчитаться о выполненной работе;
- ▼ сочетание требовательности и доверия

Предупреждение ошибок путем стимулирования самоконтроля:

- ▼ помочь подростку разобраться в его ошибках, предупреждать их («Подумай, прочитай это правило, ошибка здесь»)

Стимулирование усилий на немедленное выполнение задания:

- ▼ перестройка мотива;
- ▼ побуждение выполнить задание тотчас же (доброжелательная, индивидуальная беседа, похвала – побуждение к выполнению принятого решения, конкретная помощь в преодолении трудностей в учении, труде, привлечение внимания школьника к общественному мнению коллектива и педагогов, ориентация на



положительный опыт, подчёркивание доверия к подростку, побуждение к самоконтролю, положительная оценка волевых усилий в присутствии коллектива, побуждение коллектива к похвале товарища).

Реализация программы по работе с «трудными детьми» **«Шаг навстречу»** предполагает работу по проектам:

Проект 1: «УЧЕНИК»

Современный ученик – это ученик, выросший в период изменений, произошедших в нашей стране. На его становлении, взрослении сказываются все перемены, проявляющиеся в семье и обществе. Современного ребенка «раздирают» противоречия от непонимания, недоверия, невысказанности своих переживаний, от того, что они сами наблюдают во взрослой жизни и того, о чем говорят им взрослые.

У ребенка основная роль принадлежит устанавливающейся системе взаимоотношений с окружающими. Именно система взаимоотношений с социальной средой и определяет направленность его психического развития. И родители, и учителя, и взрослые должны строить свои взаимоотношения исходя из развивающегося чувства взрослости подростка. Если учитывают его возросшие возможности, относятся к нему с уважением и доверием, создают условия, помогают в установлении взаимоотношений с товарищами, то, тем самым создают благоприятные условия для психического развития.

Учеником решается не просто задача занятия определенного места в обществе, но и проблема взаимоотношений, определения себя в обществе и через общество, т.е. решается задача личностного самоопределения, принятия активной позиции относительно социокультурных ценностей и тем самым определения смысла своего существования.

Цель проекта: Формирование у школьников позитивной адаптации к жизни, как процесса сознательного построения и достижения человеком относительно устойчивых равновесий отношений между собой, другими людьми и миром в целом.

Задачи проекта:


Изучить положение учащегося в школе, классе, семье;

Внедрять навыки конструктивного общения;

Проводить консультативную коррекционную работу для позитивного разрешения проблем.

Ожидаемые результаты:

– Развитие способностей адаптивного и положительного поведения, которые позволят личности адекватно взаимодействовать с повседневной жизнью.



Проект 2: «СЕМЬЯ»

Традиционно главным институтом воспитания является семья, то, что ребенок в детские годы приобретает в семье, он сохраняет в течение всей жизни. Важность семьи как института воспитания обусловлена тем, что в ней ребенок находится в течение значительной части своей жизни, и по длительности своего воздействия на личность ни один из институтов воспитания не может сравниться с семьей. В ней закладываются основы личности ребенка, и к поступлению в школу он уже более чем наполовину сформировался как личность.

Семья может выступать в качестве как положительного, так и отрицательного фактора воспитания. Положительное воздействие на личность ребенка состоит в том, что никто, кроме самых близких для него в семье людей – матери, отца, бабушки, дедушки, брата, сестры, не относится к ребенку лучше, не любит его так и не заботится столько о нем. И вместе с тем никакой другой социальный институт не может потенциально нанести столько вреда в воспитании детей, сколько может сделать семья.

Семья – это особого рода коллектив, играющий в воспитании основную, долговременную и важную роль. Именно в семье ребенок получает первый жизненный опыт, делает первые наблюдения как себя вести в различных ситуациях. Очень важно, чтобы то, чему мы учим ребенка, подкреплялось конкретными примерами, чтобы он видел, что у взрослых теория не расходится с практикой.

Анализ существующего положения семьи показывает, что в ходе реформирования страны оно значительно осложнилось. Резкое снижение качества жизни отрицательно отразилось на организации домохозяйства, структуре потребления, здоровье членов семьи, удовлетворении их духовных, образовательных, культурных потребностей. Существенно деформировались социально-экономическая, психологическая функции семьи. Проявилась устойчивая тенденция снижения роли семьи в воспитании и развитии детей, обеспечении их нравственного и физического здоровья. Кризисное состояние семьи, как социального института усугубляется распространением преступности, алкоголизма, наркомании, бродяжничества, сиротства при живых родителях.

Цель проекта: Оказание помощи семье в преодолении трудностей в воспитании и обучении детей, в расширении знаний родителей о возрастных особенностях своих детей.

Задачи проекта:

Содействовать повышению психологической и правовой культуры родителей в сфере межличностного, семейного, родительского отношений;

Выявить положение детей в системе внутрисемейных отношений;

Содействовать преодолению конфликтных ситуаций в семье;

Приобщение родителей к педагогическому и воспитательному процессу

Ожидаемые результаты:

– Мотивация родителей на самостоятельное и эффективное решение проблем.

Проект 3 « ПЕДАГОГ»

Чтобы ребенок мог успешно учиться, получать знания, формировать навыки учебной деятельности, осваивать социально значимые ценности, нормы поведения, чтобы он сам мог выбрать свой жизненный путь и реализовать его, растущему человеку нужна педагогическая поддержка.

Педагогическая поддержка представляет собой систему средств, которые обеспечивают помощь детям в самостоятельном индивидуальном выборе – нравственном, гражданском, профессиональном, экзистенциальном самоопределении, а также помощь в преодолении препятствий (трудностей, проблем) самореализации в учебной, коммуникативной, трудовой и творческой деятельности. Целью педагогической поддержки является устранение препятствий, мешающих успешному самостоятельному продвижению ребенка в образовании (обучении, воспитании, саморазвитии). А это уже ориентация на ребенка как субъекта своей жизнедеятельности. Предметом деятельности педагога по поддержке в образовании выступает процесс совместного с ребенком преодоления препятствий, мешающих растущему человеку самостоятельно достигать результатов.

Исходя из вышесказанного, одним из главных направлений в работе с педагогами будет оказание помощи классным руководителям, учителям – предметникам организовать полную педагогическую поддержку своим воспитанникам.

Цель: информирование педагогов о технологиях конструктивного, бесконфликтного общения с учащимися и способах совместной работы по коррекции негативных проявлений в ученических коллективах.

Задачи:

Проанализировать эффективность работы с трудными детьми;

Освоить технологии конструктивного общения;

Разработать психолого-педагогические рекомендации педагогам для более качественного взаимодействия с детьми, требующими особого внимания.

Выявить характерные личностные особенности различных групп детей, требующих особого внимания, для дифференциации методов взаимодействия с ними.

Ожидаемые результаты:

- ▼ Умение учителей психологически грамотно предупреждать и разрешать возникающие конфликтные ситуации;
- ▼ Овладение способами регулирования межличностных взаимоотношений;
- ▼ Использование психологических и правовых знаний для управления учебным процессом и классным коллективом.

Циклограмма работы по программе «Шаг навстречу»

№ п/п	Мероприятия	Срок	Ответственные
Диагностическая работа			
1	Изучение поведения «трудных» детей с помощью диагностик	01.09.-15.09.	Психолог, Соц.педагог, Кл. рук.
2	Составление социального паспорта класса	сентябрь	Кл. рук.
3	Составление социального паспорта школы	(сентябрь)	Соц.педагог
4	Работа по выявлению семей и «трудных» детей группы риска, родителей, не исполняющих обязанности по воспитанию детей	в течение года	Психолог, соц.педагог, кл. руководитель
5	Изучение положительного опыта деятельности общественных организаций, занимающихся работой с «трудными» детьми	в течение года	Психолог, Соц.педагог, Зам. директора по ВР
6	Работа классных руководителей по изучению личности каждого ребенка и выявление причин неадекватного поведения: – слабоуспевающие и неуспевающие – конфликтность личностной особенности -семейные взаимоотношения – социальное окружение -ошибки педагогов	постоянно	Кл. рук. Психолог Соц. педагог
Работа с детьми			
7	Диагностика «трудных» детей – Уровень тревожности - Шкала определения поведения ребёнка -Тест Люшера для отслеживания психологического самочувствия учащихся – Анкета для учащихся на наличие факторов агрессии в классных коллективах – Анкета для учителей по проблеме агрессивного поведения в школе	1 раз в четверть	Психолог, Соц. педагог
8	Индивидуальные консультации с трудными детьми по запросам классных руководителей и родителей	В течение года	Соц. педагог Психолог
9	Контроль посещаемости и успеваемости учащихся	В течение года	Кл. руководители Соц. педагог

10	Психолого – педагогические консультации учащихся	По необходимости	Психолог
11	Индивидуальная работа с трудными детьми по вовлечению в объединения дополнительного образования, секции	Сентябрь-октябрь	Кл. руководитель, зам. директора по ВР Педагоги ДО

№ п/п	Мероприятия	Срок	Ответственные
12	Беседы по профилактике наркомании, токсикомании, алкоголизма, табакокурения	По плану	Соц. педагог, Психолог
13	Циклы видеороликов: «Человек – есть малый мир» «Умей управлять собой» «Конфликт или взаимодействие» «Духовное богатство» «Будь здоров»	В течение года	Психолог Соц. педагог Учитель ОБЖ
14	Классные часы по самосовершенствованию личности	По расписанию	Кл. руководители
15	Проведение тренингов с учащимися: - Тренинг эффективного взаимоотношения с подростками – Тренинг по снижению тревожности (1-4 классы)– Тренинг самопознания и уверенности в себе (5-6 классы) – Тренинг общения (7-8 классы) -Тренинг личностного роста (9-10 классы) -Тренинг по развитию лидерских качеств (1-4 классы) – Сказкотерапевтические игры (1 классы)	По плану	Психолог
16	Проведение коллективных занятий с учащимися, по темам: «Здравствуй, здоровый образ жизни» «Биологические ритмы и их влияние на здоровье» «Нормы права и правонарушения» «Здоровое питание» «Физическое здоровье» «Красота природы и человека» «Ценность общения» «Я люблю»	Сентябрь Октябрь Ноябрь Декабрь Январь Февраль Март Апрель	Соц. педагог
17	Проведение Совета профилактики	1 раз в 2 недели	Администрация, Соц. педагог



18	Организация летнего отдыха учащихся	май	Зам. директора по ВР
19	Организация тематических встреч учащихся с правоохранительными органами	По плану КДНи ЗП и ОДН ОВД	Администрация, Соц. педагог
Работа с родителями			
20	Посещение семей «трудных» детей из группы риска	По необходимости	Соц. педагог Кл. руководители КДН, ПДН

№ п/п	Мероприятия	Срок	Ответственные
21	Проведение консультаций	В течение года	Соц. педагог, Психолог
22	Приглашение на Совет профилактики	По плану проведения	Соц. педагог, Администрация
23	Выступления на классных родительских собраниях: -«Роль личностного примера в воспитании детей» (1-4 классы) -«Культура поведения закладывается в семье» (5-6 классы) -«Природа капризности ребёнка и её преодоление» (1-2 классы) -«Воспитание сдержанности у детей» (7-8 классы) -«Авторитет родителей. Из чего он складывается» (9-11 классы)	По просьбе кл. руководителей	Соц. педагог, Психолог, Кл. рук.
24	Разработка рекомендаций по воспитанию детей и улучшению взаимоотношений (буклет, памятки)	В течение года	Соц. педагог, Психолог, Зам. директора по ВР
25	Выступление на общешкольных родительских собраниях	Ноябрь Апрель	Зам. директора по ВР
26	Дни Открытых дверей для родителей: Проведение тренинга	Апрель	Администрация Психолог
27	Организация тематических встреч родителей с правоохранительными органами	По необходимости	Соц. педагог
Работа с педагогами			



28	Осуществление обмена необходимой информацией с учителями – предметниками	В течение года	Соц.педагог, Психолог, Кл. рук.
29	Консультации по результатам диагностики	В течение года	Соц.педагог, Психолог
30	Выработка рекомендаций для педагогов по работе с детьми группы риска (буклет, памятки)	В течение года	Соц.педагог, Психолог, Зам. директора по ВР
31	Тренинг общения и ролевого поведения с педагогами	Сентябрь	Психолог
32	Выступление на педсовете «Конфликтность как ее преодолеть» «Агрессивность детей и пути её снижения» «Тактика педагога с неуправляемым ребёнком»	По плану	Соц. педагог Психолог
№ п/п	Мероприятия	Срок	Ответственные
33	Выступление на заседании кафедры классных руководителей по теме: «Конфликты в классном коллективе»	По плану	Соц. педагог, Психолог

Координационный план работы с «трудными» детьми группы риска

№	Мероприятия	Классн. рук.	Соц. пед.	Психолог	Зам. дир. по УВР	Зам. дир. по ВР	Совет профилактики	Род. комитет
I. Организационные мероприятия								
1.	Составление социального паспорта класса	*						
2.	Составление характеристик на детей группы риска	*	*					
3.	Выявление детей, находящихся в трудной жизненной позиции	*	*	*	*	*	*	*



4.	Организация встреч учителей и специалистов школы с родителями	*	*			*		
5.	Составление картотеки и сводных таблиц на учащихся		*					
6.	Организация досуга и кружковой деятельности	*	*			*		*
7.	Составление административных писем, ходатайств и др. документ.		*			*		
8.	Осуществление связи с КДН, ПДН и др. соц. службами		*					
9.	Организация летней занятости	*	*			*		
II. Работа с учащимися								
1.	Контроль посещаемости занятий	*	*			*		
2.	Контроль текущей успеваемости	*	*			*		

№	Мероприятия	Классн. рук.	Соц. пед.	Психолог	Зам. дир. по УВР	Зам. дир. по ВР	Совет профилактики	Род. комитет
3.	Вовлечение учащихся в кружки и секции	*	*			*		*
4.	Проведение профилактических бесед	*	*		*	*		
5.	Посещение уроков с целью наблюдения за учащимися	*	*			*		





6.	Направление на консультации к психологу или мед. Специалистам		*					
7.	Содействие в трудоустройстве	*	*			*		
8.	Проведение психодиагностики			*				
9.	Помощь в выборе дальнейшего образовательного маршрута			*				
10	Разбор конфликтных ситуаций	*	*			*		
III. Работа с родителями								
1.	Посещение семей группы риска	*	*			*		
2.	Проведение консультаций		*	*	*	*		
3.	Приглашение на советы профилактики	*	*				*	
4.	Выступления на род. собраниях		*	*	*	*		
5.	Разработка рекомендаций по воспитанию детей и улучшению взаимоотношений		*	*				
IV. Работа с педагогами								
1.	Осуществление обмена необходимой информацией с учителями предметниками	*	*	*				





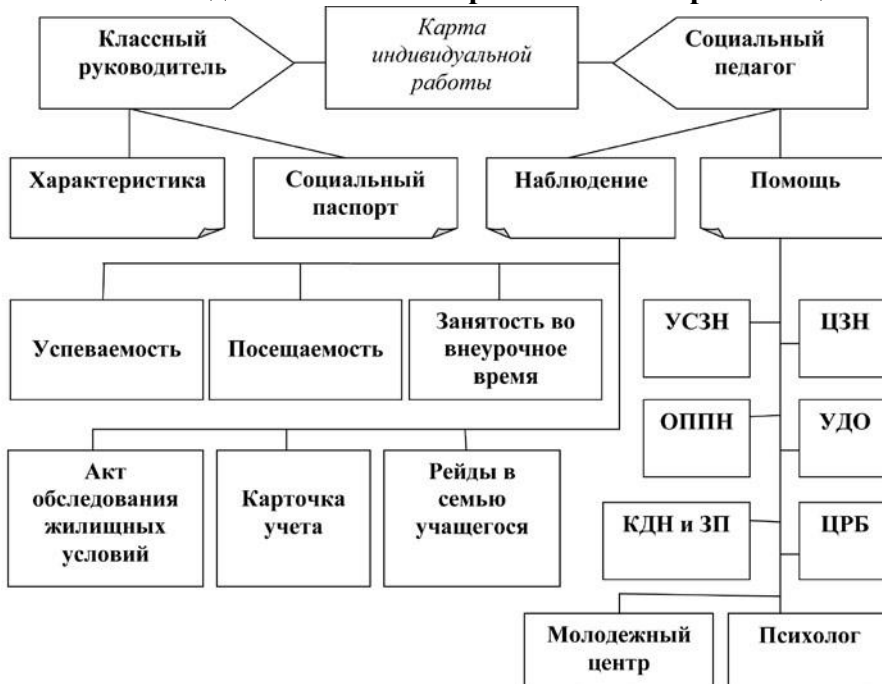
№	Мероприятия	Классн. рук.	Соц. пед.	Психолог	Зам. дир. по УВР	Зам. дир. по ВР	Совет профилактики	Род. комитет
2.	Консультации по результатам диагностики			*				
3.	Выработка рекомендаций по работе с детьми группы риска		*	*		*		
4.	Выступление на педсоветах		*	*	*	*		
5.	Проведение деловых игр, семинаров-практикумов для отработки навыков и умений педагогов по работе с детьми группы риска		*	*				



Схема деятельности по реализации программы



Схема взаимодействия с заинтересованными организациями



Этапы и сроки реализации программы «Шаг навстречу»

№	Этапы	Деятельность	Сроки
1	Подготовительный (диагностический)	Проведение диагностики на выявление трудных детей и составление банка данных	август 2023
2	Реализация программы	Проведение всех мероприятий по плану	2023-2024 учебный год
3	Аналитический	Отслеживание результатов реализации программы. Создание методических рекомендаций для педагогов – предметников, классных руководителей и воспитателей по работе с детьми различных категорий «группы риска».	май – июнь 2024

Ожидаемые результаты:

- ▼ снижение количества учащихся – правонарушителей;
- ▼ введение учащихся в контекст культуры поведения;
- ▼ уменьшение количества конфликтных ситуаций в семье и школе; ▼ повышение социальной активности учащихся;
- ▼ повышение психолого – педагогической компетентности взрослых при общении и работе с трудными детьми.

Кадровое обеспечение программы

Муниципальное бюджетное общеобразовательное учреждение «Краснохолмская средняя общеобразовательная школа № 1» полностью укомплектована кадрами:

1. Директор школы
2. Заместитель директора школы по учебной работе – 1
3. Заместитель директора школы по ВР – 1
4. Социальный педагог – 1
5. Психолог – 1
6. Медицинский работник – 1
7. Классные руководители – 18

В школе функционирует Совет профилактики и Родительский комитет.

Перечень организаций, с которыми будет проходить взаимосвязь при реализации программы

Наименование организации	Адрес
МО МВД России «Краснохолмский»	ул. Калинина
Комиссия по делам несовершеннолетних и защите их прав	пл. Карла Маркса
Отдел по делам несовершеннолетних про ОВД	пер. Красный
Центр социальной защиты населения	пл. Народная
Молодежный центр при Краснохолмском ДНТ	пл. Советская
МБОУ ДО «Краснохолмский ДДТ»	ул. Октябрьская
МБУ ДО «Краснохолмская СШ»	ул. Мясникова
ГБУЗ «Краснохолмская ЦРБ»	ул. Мясникова

Реализация программы по работе с «трудными» детьми «ШАГ НАВСТРЕЧУ».

В августе в школе проходит подготовительный (диагностический) этап реализации программы. Для определения состояния личностной, эмоциональной, коммуникативной сфер школьников были проведены следующие диагностические методики среди учащихся:

- 1) Выявление уровня тревожности (по методике «Шкала тревожности»). Данная методика основана на шкалах, особенность которых состоит в том, что в них человек оценивает не наличие или отсутствие у себя каких-либо переживаний, симптомов тревожности, а ситуацию с точки зрения того, что насколько она может

вызвать тревогу. Преимущество шкал такого типа заключается, во-первых, в том, что они позволяют выявить области действительности, объекты, являющиеся для школьника основными источниками тревоги, и, во-вторых, в меньшей степени, чем другие типы опросников, оказываются зависимыми от особенностей развития у учащихся интроспекции.

Результаты данной методики заносятся в таблицу:

Общая тревожность		Школьная тревожность			Самооценочная тревожность		Межличностная тревожность	
норма	Несколько повышенная	норма	Несколько повышенная	высокая	норма	Несколько повышенная	норма	Несколько повышенная
№	Ф.И. учащегося	Результаты выполнения заданий				Заключение		
		Общая тревожность	Школьная тревожность	Самооценочная тревожность	Межличностная тревожность			
1								
2								
3 ...								

2) Выявление агрессии по отношению к другим (анкета).

3) Выявление благополучия в классе по методике «Мое мнение о классе», по следующим параметрам:

1. Самочувствие в классе
2. Отношение к классу
3. Наличие цели работы в классе
4. Отношение к деятельности класса
5. Отношение к КТД класса
6. Общение в классе
7. Творческое самовыражение
8. Общее мнение о классе

4) Изучение удовлетворенности школьной жизнью (анкета).

5) Выявление эмоционального состояния (цветовой тест эмоциональных состояний Люшера).

Данный тест позволяет определить насколько комфортно эмоциональное самочувствие подростка в типичных для него жизненных ситуациях.

На каждого «трудного» ребенка нужно завести личную карточку. Вся полученная информация об учениках будет фиксироваться в этих карточках:

Карточка учащегося:

1) Данные о ребенке:

1. Фамилия, имя, отчество:
2. Класс:
3. Дата рождения:
4. Ф.И.О. родителей:
5. Адрес:
6. Дата постановки на учет:
7. Вид учета (где стоит на учете – внутришкольный, ОВД) –
8. Причина постановки на учет:
9. Успеваемость:
10. Занятость в ОДО, секциях:

2) Занятость по дням недели:

Название	Время занятий	Место занятий
		Школа, культурный центр, молодежный центр, спорткомплекс

3) Консультации по предметам:

Ф.И.О. учителя	Предмет	Причина отставания	Дни и время проведения консультаций и самоподготовок

4) Сведения о непосещенных занятиях:

	I четверть	II четверть	III четверть	IV четверть	год
По болезни					
По уважительной причине					
Без уважительной причины					
Всего					

5) Работа с родителями:

Дата	Вид деятельности

6) Работа с учащимся

Дата	Вид деятельности	Ответственный

7) Работа психолога с учащимся

Дата	Рекомендации психолога по результатам обследования